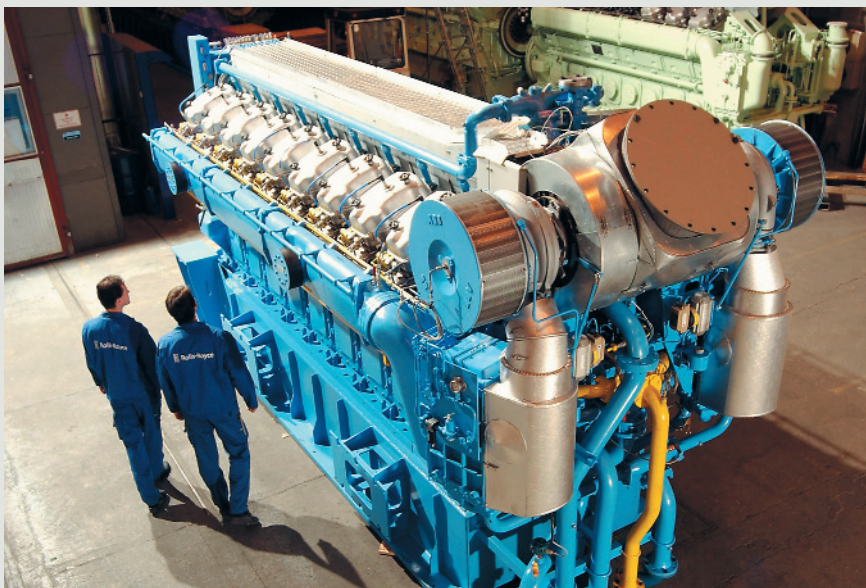


**Rolls-Royce поставит дизель-генераторные установки в Бангладеш.**

Контракт стоимостью \$22 млн на поставку восьми дизель-генераторных установок Bergen B32:40 16V мощностью по 8 МВт заключен с компанией Baraka Patenga Power Ltd. ДГУ войдут в состав строящейся электростанции Patenga в г. Читтагонг.

ДЭС общей электрической мощностью 50 МВт будет работать в простом цикле. Вся вырабатываемая электроэнергия будет передаваться в национальную энергосеть. Проект реализуется компанией Rolls-Royce в рамках контракта ВОО (строить–владеть–эксплуатировать), который заключен на 15 лет. Всего с учетом данного контракта компания поставила в Бангладеш 48 энергоблоков B32:40 16V общей установленной мощностью 300 МВт.



**Теплоэлектростанция мощностью 24 МВт будет работать на месторождении им. М.В. Ломоносова (Архангельская обл.).**

Компания «НГ-Энерго» построит под ключ теплоэлектростанцию для энергоснабжения ГОКа на месторождении алмазов им. М.В. Ломоносова по заказу ОАО «Севералмаз» – одного из самых молодых предприятий горнодобывающей отрасли России.

Основное генерирующее оборудование – шесть установок MAN 18V28/32S. Топливо – природный газ/дизельное топливо. В рамках контракта ЗАО «НГ-Энерго» выполнит все основные работы по сборке станции, включая логистику, проектирование, поставку оборудования и строительно-монтажные работы. Оборудование разместится в легком сборном здании и будет работать в базовом режиме.

Проект реализуется в два этапа в достаточно сжатые сроки (один год). Компания MAN Diesel & Turbo поставит оборудование в две очереди. Ввод объекта в эксплуатацию запланирован на май текущего года.

*Месторождение расположено в 100 км к северу от Архангельска. Срок отработки запасов – более 50 лет. Запасы оцениваются в \$12 млрд. Около 60 % алмазного сырья имеет ювелирное качество. Держателем лицензии на разработку месторождения является ОАО «Севералмаз».*

**Thermal power station will be commissioned on the site of Ore mining and processing enterprise named after Lomonosov.**

*The station will be constructed by NG-Energo under turn-key contract signed with Severalmaz JSC. The station will consist of six MAN 18V28/32S gas engine power plants. The main fuel for the station is natural gas, back-up is diesel fuel. All generated electric and thermal power will be used for the needs of enterprise.*

**Компания «Хайтед» стала официальным дилером Piller Power Systems.**

Достигнутые с Piller договоренности позволят ООО «Хайтед» расширить область применения своих решений по организации бесперебойного энергоснабжения ответственных потребителей за счет применения динамических источников бесперебойного питания (ДИБП). Рынок дата-центров (или центров по обработке данных – ЦОД) является одним из наиболее перспективных для использования данного оборудования.

Главной особенностью систем, построенных на базе статических ИБП и дизельных генераторов, является то, что в проектах суммарной мощностью от нескольких мегаватт при использовании ДИБП значительно сокращаются расходы на эксплуатацию и обслуживание системы энергоснабжения объекта при сохранении ее надежности. Помимо этого, динамические ИБП занимают меньшую площадь, а также не требуют наличия системы прецизионного кондиционирования воздуха в помещении, где расположены установки.

Продукция Piller Power Systems используется для обеспечения бесперебойного электроснабжения промышленных, ИТ- и телекоммуникационных предприятий, в банковской сфере, а также медицинскими организациями и наземными службами в авиации.

**В Латвии работает муниципальная ТЭС на базе энергоблоков производства MWM.**

BSC Group построила под ключ газопоршневую теплоэлектростанцию контейнерного типа в г. Сигулда. Станция состоит из двух энергоблоков с двигателями MWM TCG2016V12. Суммарная электрическая мощность ТЭС составляет 1200 кВт, тепловая – 1300 кВт.

Энергоблоки работают в базовом режиме и синхронизированы с энергосистемой Латвэнерго. Мини-ТЭС находится на территории центральной котельной г. Сигулда. Тепловая энергия поступает в коммунальные сети города.

